

12. 위험성평가(Risk assessment)

1. 사업장 위험성평가에 관한 지침

제정 2012. 9. 26. 고용노동부고시 제2012-104호

개정 2013. 12. 31. 고용노동부고시 제2013-79호

개정 2014. 3. 13. 고용노동부고시 제2014-14호

개정 2014. 12. 1. 고용노동부고시 제2014-48호

개정 2016. 3. 25. 고용노동부고시 제2016-17호

개정 2017. 7. 1. 고용노동부고시 제2017-36호

개정 2020. 1. 14. 고용노동부고시 제2020-53호

제1장 총칙

제1조(목적) 이 고시는 「산업안전보건법」 제36조에 따라 사업주가 스스로 사업장의 유해·위험요인에 대한 실태를 파악하고 이를 평가하여 관리·개선하는 등 필요한 조치를 할 수 있도록 지원하기 위하여 위험성평가 방법, 절차, 시기 등에 대한 기준을 제시하고, 위험성평가 활성화를 위한 시책의 운영 및 지원사업 등 그 밖에 필요한 사항을 규정함을 목적으로 한다.

제2조(적용범위) 이 고시는 위험성평가를 실시하는 모든 사업장에 적용한다.

제3조(정의) ① 이 고시에서 사용하는 용어의 뜻은 다음과 같다.

1. “위험성평가”란 유해·위험요인을 파악하고 해당 유해·위험요인에 의한 부상 또는 질병의 발생 가능성(빈도)과 중대성(강도)을 추정·결정하고 감소대책을 수립하여 실행하는 일련의 과정을 말한다.

2. “유해·위험요인”이란 유해·위험을 일으킬 잠재적 가능성이 있는 것의 고유한 특징이나 속성을 말한다.
 3. “유해·위험요인 파악”이란 유해요인과 위험요인을 찾아내는 과정을 말한다.
 4. “위험성”이란 유해·위험요인이 부상 또는 질병으로 이어질 수 있는 가능성(빈도)과 중대성(강도)을 조합한 것을 의미한다.
 5. “위험성 추정”이란 유해·위험요인별로 부상 또는 질병으로 이어질 수 있는 가능성과 중대성의 크기를 각각 추정하여 위험성의 크기를 산출하는 것을 말한다.
 6. “위험성 결정”이란 유해·위험요인별로 추정한 위험성의 크기가 허용 가능한 범위인지 여부를 판단하는 것을 말한다.
 7. “위험성 감소대책 수립 및 실행”이란 위험성 결정 결과 허용 불가능한 위험성을 합리적으로 실천 가능한 범위에서 가능한 한 낮은 수준으로 감소시키기 위한 대책을 수립하고 실행하는 것을 말한다.
 8. “기록”이란 사업장에서 위험성평가 활동을 수행한 근거와 그 결과를 문서로 작성하여 보존하는 것을 말한다.
- ② 그 밖에 이 고시에서 사용하는 용어의 뜻은 이 고시에 특별히 정한 것이 없으면 「산업안전보건법」(이하 “법”이라 한다), 같은 법 시행령(이하 “령”이라 한다), 같은 법 시행규칙(이하 “규칙”이라 한다) 및 「산업안전보건기준에 관한 규칙」(이하 “안전보건규칙”이라 한다)에서 정하는 바에 따른다.

제4조(정부의 책무) ① 고용노동부장관(이하 “장관”이라 한다)은 사업장 위험성평가가 효과적으로 추진되도록 하기 위하여 다음 각 호의 사항을 강구하여야 한다.

1. 정책의 수립·집행·조정·홍보
2. 위험성평가 기법의 연구·개발 및 보급
3. 사업장 위험성평가 활성화 시책의 운영
4. 위험성평가 실시의 지원
5. 조사 및 통계의 유지·관리
6. 그 밖에 위험성평가에 관한 정책의 수립 및 추진

② 장관은 제1항 각 호의 사항 중 필요한 사항을 한국산업안전보건공단(이하 “공단”이라

한다)으로 하여금 수행하게 할 수 있다.

제2장 사업장 위험성평가

제5조(위험성평가 실시주체) ① 사업주는 스스로 사업장의 유해·위험요인을 파악하기 위해 근로자를 참여시켜 실태를 파악하고 이를 평가하여 관리 개선하는 등 위험성평가를 실시하여야 한다.

② 법 제63조에 따른 작업의 일부 또는 전부를 도급에 의하여 행하는 사업의 경우는 도급을 준 도급인(이하 “도급사업주”라 한다)과 도급을 받은 수급인(이하 “수급사업주”라 한다)은 각각 제1항에 따른 위험성평가를 실시하여야 한다.

③ 제2항에 따른 도급사업주는 수급사업주가 실시한 위험성평가 결과를 검토하여 도급사업주가 개선할 사항이 있는 경우 이를 개선하여야 한다.

제6조(근로자 참여) 사업주는 위험성평가를 실시할 때, 다음 각 호의 어느 하나에 해당하는 경우 법 제36조제2항에 따라 해당 작업에 종사하는 근로자를 참여시켜야 한다.

1. 관리감독자가 해당 작업의 유해·위험요인을 파악하는 경우
2. 사업주가 위험성 감소대책을 수립하는 경우
3. 위험성평가 결과 위험성 감소대책 이행여부를 확인하는 경우

제7조(위험성평가의 방법) ① 사업주는 다음과 같은 방법으로 위험성평가를 실시하여야 한다.

1. 안전보건관리책임자 등 해당 사업장에서 사업의 실시를 총괄 관리하는 사람에게 위험성평가의 실시를 총괄 관리하게 할 것
2. 사업장의 안전관리자, 보건관리자 등이 위험성평가의 실시에 관하여 안전보건관리책임자를 보좌하고 지도·조언하게 할 것
3. 관리감독자가 유해·위험요인을 파악하고 그 결과에 따라 개선조치를 시행하게 할 것
4. 기계·기구, 설비 등과 관련된 위험성평가에는 해당 기계·기구, 설비 등에 전문 지식을 갖춘 사람을 참여하게 할 것
5. 안전·보건관리자의 선임의무가 없는 경우에는 제2호에 따른 업무를 수행할 사람을 지

정하는 등 그 밖에 위험성평가를 위한 체제를 구축할 것

- ② 사업주는 제1항에서 정하고 있는 자에 대해 위험성평가를 실시하기 위한 필요한 교육을 실시하여야 한다. 이 경우 위험성평가에 대해 외부에서 교육을 받았거나, 관련학문을 전공하여 관련 지식이 풍부한 경우에는 필요한 부분만 교육을 실시하거나 교육을 생략할 수 있다.
- ③ 사업주가 위험성평가를 실시하는 경우에는 산업안전·보건 전문가 또는 전문기관의 컨설팅을 받을 수 있다.
- ④ 사업주가 다음 각 호의 어느 하나에 해당하는 제도를 이행한 경우에는 그 부분에 대하여 이 고시에 따른 위험성평가를 실시한 것으로 본다.
 - 1. 위험성평가 방법을 적용한 안전·보건진단(법 제47조)
 - 2. 공정안전보고서(법 제44조). 다만, 공정안전보고서의 내용 중 공정위험성 평가서가 최대 4년 범위 이내에서 정기적으로 작성된 경우에 한한다.
 - 3. 근골격계부담작업 유해요인조사(안전보건규칙 제657조부터 제662조까지)
 - 4. 그 밖에 법과 이 법에 따른 명령에서 정하는 위험성평가 관련 제도

제8조(위험성평가의 절차) 사업주는 위험성평가를 다음의 절차에 따라 실시하여야 한다. 다만, 상시근로자수 20명 미만 사업장(총 공사금액 20억원 미만의 건설공사)의 경우에는 다음 각 호중 제3호를 생략할 수 있다.

- 1. 평가대상의 선정 등 사전준비
- 2. 근로자의 작업과 관계되는 유해·위험요인의 파악
- 3. 파악된 유해·위험요인별 위험성의 추정
- 4. 추정한 위험성이 허용 가능한 위험성인지 여부의 결정
- 5. 위험성 감소대책의 수립 및 실행
- 6. 위험성평가 실시내용 및 결과에 관한 기록

제9조(사전준비) ① 사업주는 위험성평가를 효과적으로 실시하기 위하여 최초 위험성평가가시 다음 각 호의 사항이 포함된 위험성평가 실시규정을 작성하고, 지속적으로 관리하여야 한다.

1. 평가의 목적 및 방법
2. 평가담당자 및 책임자의 역할
3. 평가시기 및 절차
4. 주지방법 및 유의사항
5. 결과의 기록·보존

② 위험성평가는 과거에 산업재해가 발생한 작업, 위험한 일이 발생한 작업 등 근로자의 근로에 관계되는 유해·위험요인에 의한 부상 또는 질병의 발생이 합리적으로 예견 가능한 것은 모두 위험성평가의 대상으로 한다. 다만, 매우 경미한 부상 또는 질병만을 초래할 것으로 명백히 예상되는 것에 대해서는 대상에서 제외할 수 있다.

③ 사업주는 다음 각 호의 사업장 안전보건정보를 사전에 조사하여 위험성평가에 활용하여야 한다.

1. 작업표준, 작업절차 등에 관한 정보
2. 기계·기구, 설비 등의 사양서, 물질안전보건자료(MSDS) 등의 유해·위험요인에 관한 정보
3. 기계·기구, 설비 등의 공정 흐름과 작업 주변의 환경에 관한 정보
4. 법 제63조에 따른 작업을 하는 경우로서 같은 장소에서 사업의 일부 또는 전부를 도급을 주어 행하는 작업이 있는 경우 혼재 작업의 위험성 및 작업 상황 등에 관한 정보
5. 재해사례, 재해통계 등에 관한 정보
6. 작업환경측정결과, 근로자 건강진단결과에 관한 정보
7. 그 밖에 위험성평가에 참고가 되는 자료 등

제10조(유해·위험요인 파악) 사업주는 유해·위험요인을 파악할 때 업종, 규모 등 사업장 실정에 따라 다음 각 호의 방법 중 어느 하나 이상의 방법을 사용하여야 한다. 이 경우 특별한 사정이 없으면 제1호에 의한 방법을 포함하여야 한다.

1. 사업장 순회점검에 의한 방법
2. 청취조사에 의한 방법
3. 안전보건 자료에 의한 방법
4. 안전보건 체크리스트에 의한 방법

5. 그 밖에 사업장의 특성에 적합한 방법

제11조(위험성 추정) ① 사업주는 유해·위험요인을 파악하여 사업장 특성에 따라 부상 또는 질병으로 이어질 수 있는 가능성 및 중대성의 크기를 추정하고 다음 각 호의 어느 하나의 방법으로 위험성을 추정하여야 한다.

1. 가능성과 중대성을 행렬을 이용하여 조합하는 방법
2. 가능성과 중대성을 곱하는 방법
3. 가능성과 중대성을 더하는 방법
4. 그 밖에 사업장의 특성에 적합한 방법

② 제1항에 따라 위험성을 추정할 경우에는 다음에서 정하는 사항을 유의하여야 한다.

1. 예상되는 부상 또는 질병의 대상자 및 내용을 명확하게 예측할 것
2. 최악의 상황에서 가장 큰 부상 또는 질병의 중대성을 추정할 것
3. 부상 또는 질병의 중대성은 부상이나 질병 등의 종류에 관계없이 공통의 척도를 사용하는 것이 바람직하며, 기본적으로 부상 또는 질병에 의한 요양기간 또는 근로손실 일수 등을 척도로 사용할 것
4. 유해성이 입증되어 있지 않은 경우에도 일정한 근거가 있는 경우에는 그 근거를 기초로 하여 유해성이 존재하는 것으로 추정할 것
5. 기계·기구, 설비, 작업 등의 특성과 부상 또는 질병의 유형을 고려할 것

제12조(위험성 결정) ① 사업주는 제11조에 따른 유해·위험요인별 위험성 추정 결과(제8조 단서에 따라 같은 조 제3호를 생략한 경우에는 제10조에 따른 유해·위험요인 파악결과를 말한다)와 사업장 자체적으로 설정한 허용 가능한 위험성 기준(「산업안전보건법」에서 정한 기준 이상으로 정하여야 한다)을 비교하여 해당 유해·위험요인별 위험성의 크기가 허용 가능한지 여부를 판단하여야 한다.

② 제1항에 따른 허용 가능한 위험성의 기준은 위험성 결정을 하기 전에 사업장 자체적으로 설정해 두어야 한다.

제13조(위험성 감소대책 수립 및 실행) ① 사업주는 제12조에 따라 위험성을 결정한 결과

허용 가능한 위험성이 아니라고 판단되는 경우에는 위험성의 크기, 영향을 받는 근로자 수 및 다음 각 호의 순서를 고려하여 위험성 감소를 위한 대책을 수립하여 실행하여야 한다. 이 경우 법령에서 정하는 사항과 그 밖에 근로자의 위험 또는 건강장해를 방지하기 위하여 필요한 조치를 반영하여야 한다.

1. 위험한 작업의 폐지·변경, 유해·위험물질 대체 등의 조치 또는 설계나 계획 단계에서 위험성을 제거 또는 저감하는 조치
 2. 연동장치, 환기장치 설치 등의 공학적 대책
 3. 사업장 작업절차서 정비 등의 관리적 대책
 4. 개인용 보호구의 사용
- ② 사업주는 위험성 감소대책을 실행한 후 해당 공정 또는 작업의 위험성의 크기가 사전에 자체 설정한 허용 가능한 위험성의 범위인지를 확인하여야 한다.
- ③ 제2항에 따른 확인 결과, 위험성이 자체 설정한 허용 가능한 위험성 수준으로 내려오지 않는 경우에는 허용 가능한 위험성 수준이 될 때까지 추가의 감소대책을 수립·실행하여야 한다.
- ④ 사업주는 중대재해, 중대산업사고 또는 심각한 질병이 발생할 우려가 있는 위험성으로서 제1항에 따라 수립한 위험성 감소대책의 실행에 많은 시간이 필요한 경우에는 즉시 잠정적인 조치를 강구하여야 한다.
- ⑤ 사업주는 위험성평가를 종료한 후 남아 있는 유해·위험요인에 대해서는 게시, 주지 등의 방법으로 근로자에게 알려야 한다.

제14조(기록 및 보존) ① 규칙 제37조제1항제4호에 따른 “그 밖에 위험성평가의 실시내용을 확인하기 위하여 필요한 사항으로서 고용노동부장관이 정하여 고시하는 사항”이란 다음 각 호에 관한 사항을 말한다.

1. 위험성평가를 위해 사전조사 한 안전보건정보
 2. 그 밖에 사업장에서 필요하다고 정한 사항
- ② 시행규칙 제37조제2항의 기록의 최소 보존기한은 제15조에 따른 실시 시기별 위험성평가를 완료한 날부터 기산한다.

제15조(위험성평가의 실시 시기) ① 위험성평가는 최초평가 및 수시평가, 정기평가로 구분하여 실시하여야 한다. 이 경우 최초평가 및 정기평가는 전체 작업을 대상으로 한다.

② 수시평가는 다음 각 호의 어느 하나에 해당하는 계획이 있는 경우에는 해당 계획의 실행을 착수하기 전에 실시하여야 한다. 다만, 제5호에 해당하는 경우에는 재해발생 작업을 대상으로 작업을 재개하기 전에 실시하여야 한다.

1. 사업장 건설물의 설치·이전·변경 또는 해체
2. 기계·기구, 설비, 원재료 등의 신규 도입 또는 변경
3. 건설물, 기계·기구, 설비 등의 정비 또는 보수(주기적·반복적 작업으로서 정기평가를 실시한 경우에는 제외)
4. 작업방법 또는 작업절차의 신규 도입 또는 변경
5. 중대산업사고 또는 산업재해(휴업 이상의 요양을 요하는 경우에 한정한다) 발생
6. 그 밖에 사업주가 필요하다고 판단한 경우

③ 정기평가는 최초평가 후 매년 정기적으로 실시한다. 이 경우 다음의 사항을 고려하여야 한다.

1. 기계·기구, 설비 등의 기간 경과에 의한 성능 저하
2. 근로자의 교체 등에 수반하는 안전·보건과 관련되는 지식 또는 경험의 변화
3. 안전·보건과 관련되는 새로운 지식의 습득
4. 현재 수립되어 있는 위험성 감소대책의 유효성 등

제3장 위험성평가 인정

제16조(인정의 신청) ① 장관은 소규모 사업장의 위험성평가를 활성화하기 위하여 위험성평가 우수 사업장에 대해 인정해 주는 제도를 운영할 수 있다. 이 경우 인정을 신청할 수 있는 사업장은 다음 각 호와 같다.

1. 상시 근로자 수 100명 미만 사업장(건설공사를 제외한다). 이 경우 법 제63조에 따른 작업의 일부 또는 전부를 도급에 의하여 행하는 사업의 경우는 도급사업주의 사업장(이하 “도급사업장”이라 한다)과 수급사업주의 사업장(이하 “수급사업장”이라 한다) 각각의 근로자수를 이 규정에 의한 상시 근로자 수로 본다.

2. 총 공사금액 120억원(토목공사는 150억원) 미만의 건설공사

② 제2장에 따른 위험성평가를 실시한 사업장으로서 해당 사업장을 제1항의 위험성평가 우수사업장으로 인정을 받고자 하는 사업주는 별지 제1호서식의 위험성평가 인정신청서를 해당 사업장을 관할하는 공단 광역본부장·지역본부장·지사장에게 제출하여야 한다.

③ 제2항에 따른 인정신청은 위험성평가 인정을 받고자 하는 단위 사업장(또는 건설공사)으로 한다. 다만, 다음 각 호의 어느 하나에 해당하는 사업장은 인정신청을 할 수 없다.

1. 제22조에 따라 인정이 취소된 날부터 1년이 경과하지 아니한 사업장

2. 최근 1년 이내에 제22조제1항 각 호(제1호 및 제5호를 제외한다)의 어느 하나에 해당하는 사유가 있는 사업장

④ 법 제63조에 따른 작업의 일부 또는 전부를 도급에 의하여 행하는 사업장의 경우에는 도급사업장의 사업주가 수급사업장을 일괄하여 인정을 신청하여야 한다. 이 경우 인정신청에 포함하는 해당 수급사업장 명단을 신청서에 기재(건설공사를 제외한다)하여야 한다.

⑤ 제4항에도 불구하고 수급사업장이 제19조에 따른 인정을 별도로 받았거나, 법 제17조에 따른 안전관리자 또는 같은 법 제18조에 따른 보건관리자 선임대상인 경우에는 제4항에 따른 인정신청에서 해당 수급사업장을 제외할 수 있다.

제17조(인정심사) ① 공단은 위험성평가 인정신청서를 제출한 사업장에 대하여는 다음에서 정하는 항목을 심사(이하 “인정심사”라 한다)하여야 한다.

1. 사업주의 관심도

2. 위험성평가 실행수준

3. 구성원의 참여 및 이해 수준

4. 재해발생 수준

② 공단 광역본부장·지역본부장·지사장은 소속 직원으로 하여금 사업장을 방문하여 제1항의 인정심사(이하 “현장심사”라 한다)를 하도록 하여야 한다. 이 경우 현장심사는 현장심사 전일을 기준으로 최초인정은 최근 1년, 최초인정 후 다시 인정(이하 “재인정”이라 한다)하는 것은 최근 3년 이내에 실시한 위험성평가를 대상으로 한다. 다만, 인정사업장 사후 심사를 위하여 제21조제3항에 따른 현장심사를 실시한 것은 제외할 수 있다.

③ 제2항에 따른 현장심사 결과는 제18조에 따른 인정심사위원회에 보고하여야 하며, 인

정심사위원회는 현장심사 결과 등으로 인정심사를 하여야 한다.

④ 제16조제4항에 따른 도급사업장의 인정심사는 도급사업장과 인정을 신청한 수급사업장(건설공사의 수급사업장은 제외한다)에 대하여 각각 실시하여야 한다. 이 경우 도급사업장의 인정심사는 사업장 내의 모든 수급사업장을 포함한 사업장 전체를 종합적으로 실시하여야 한다.

⑤ 인정심사의 세부항목 및 배점 등 인정심사에 관하여 필요한 사항은 공단 이사장이 정한다. 이 경우 사업장의 업종별, 규모별 특성 등을 고려하여 심사기준을 달리 정할 수 있다.

제18조(인정심사위원회의 구성·운영) ① 공단은 위험성평가 인정과 관련한 다음 각 호의 사항을 심의·의결하기 위하여 각 광역본부·지역본부·지사에 위험성평가 인정심사위원회를 두어야 한다.

1. 인정 여부의 결정
2. 인정취소 여부의 결정
3. 인정과 관련한 이의신청에 대한 심사 및 결정
4. 심사항목 및 심사기준의 개정 건의
5. 그 밖에 인정 업무와 관련하여 위원장이 회의에 부치는 사항

② 인정심사위원회는 공단 광역본부장·지역본부장·지사장을 위원장으로 하고, 관할 지방고용노동관서 산재예방지도과장(산재예방지도과가 설치되지 않은 관서는 근로개선지도과장)을 당연직 위원으로 하여 10명 이내의 내·외부 위원으로 구성하여야 한다.

③ 그 밖에 인정심사위원회의 구성 및 운영에 관하여 필요한 사항은 공단 이사장이 정한다.

제19조(위험성평가의 인정) ① 공단은 인정신청 사업장에 대한 현장심사를 완료한 날부터 1개월 이내에 인정심사위원회의 심의·의결을 거쳐 인정 여부를 결정하여야 한다. 이 경우 다음의 기준을 충족하는 경우에만 인정을 결정하여야 한다.

1. 제2장에서 정한 방법, 절차 등에 따라 위험성평가 업무를 수행한 사업장
2. 현장심사 결과 제17조제1항 각 호의 평가점수가 100점 만점에 50점을 미달하는 항목

이 없고 종합점수가 100점 만점에 70점 이상인 사업장

② 인정심사위원회는 제1항의 인정 기준을 충족하는 사업장의 경우에도 인정심사위원회를 개최하는 날을 기준으로 최근 1년 이내에 제22조제1항 각 호에 해당하는 사유가 있는 사업장에 대하여는 인정하지 아니 한다.

③ 공단은 제1항에 따라 인정을 결정한 사업장에 대해서는 별지 제2호서식의 인정서를 발급하여야 한다. 이 경우 제17조제4항에 따른 인정심사를 한 경우에는 인정심사 기준을 만족하는 도급사업장과 수급사업장에 대해 각각 인정서를 발급하여야 한다.

④ 위험성평가 인정 사업장의 유효기간은 제1항에 따른 인정이 결정된 날부터 3년으로 한다. 다만, 제22조에 따라 인정이 취소된 경우에는 인정취소 사유 발생일 전날까지로 한다.

⑤ 위험성평가 인정을 받은 사업장 중 사업이 법인격을 갖추어 사업장관리번호가 변경되었으나 다음 각 호의 사항을 증명하는 서류를 공단에 제출하여 동일 사업장임을 인정받을 경우 변경 후 사업장을 위험성평가 인정 사업장으로 한다. 이 경우 인정기간의 만료일은 변경 전 사업장의 인정기간 만료일로 한다.

1. 변경 전·후 사업장의 소재지가 동일할 것
2. 변경 전 사업의 사업주가 변경 후 사업의 대표이사가 되었을 것
3. 변경 전 사업과 변경 후 사업간 시설·인력·자금 등에 대한 권리·의무의 전부를 포괄적으로 양도·양수하였을 것

제20조(재인정) ① 사업주는 제19조제4항 본문에 따른 인정 유효기간이 만료되어 재인정을 받으려는 경우에는 제16조제2항에 따른 인정신청서를 제출하여야 한다. 이 경우 인정신청서 제출은 유효기간 만료일 3개월 전부터 할 수 있다.

② 제1항에 따른 재인정을 신청한 사업장에 대한 심사 등은 제16조부터 제19조까지의 규정에 따라 처리한다.

③ 재인정 심사의 범위는 직전 인정 또는 사후심사와 관련한 현장심사 다음 날부터 재인정신청에 따른 현장심사 전일까지 실시한 정기평가 및 수시평가를 그 대상으로 한다.

④ 재인정 사업장의 인정 유효기간은 제19조제4항에 따른다. 이 경우, 재인정 사업장의 인정 유효기간은 이전 위험성평가 인정 유효기간의 만료일 다음날부터 새로 계산한다.

제21조(인정사업장 사후심사) ① 공단은 제19조제3항 및 제20조에 따라 인정을 받은 사업장이 위험성평가를 효과적으로 유지하고 있는지 확인하기 위하여 매년 인정사업장의 20퍼센트 범위에서 사후심사를 할 수 있다.

② 제1항에 따른 사후심사는 다음 각 호의 어느 하나에 해당하는 사업장으로 인정심사위원회에서 사후심사가 필요하다고 결정한 사업장을 대상으로 한다. 이 경우 제1호에 해당하는 사업장은 특별한 사정이 없는 한 대상에 포함하여야 한다.

1. 공사가 진행 중인 건설공사. 다만, 사후심사일 현재 잔여공사기간이 3개월 미만인 건설공사는 제외할 수 있다.
2. 제19조제1항제2호 및 제20조제2항에 따른 종합점수가 100점 만점에 80점 미만인 사업장으로 사후심사가 필요하다고 판단되는 사업장
3. 그 밖에 무작위 추출 방식에 의하여 선정한 사업장(건설공사를 제외한 연간 사후심사 사업장의 50퍼센트 이상을 선정한다)

③ 사후심사는 직전 현장심사를 받은 이후에 사업장에서 실시한 위험성평가에 대해 현장심사를 하는 것으로 하며, 해당 사업장이 제19조에 따른 인정 기준을 유지하는지 여부를 심사하여야 한다.

제22조(인정의 취소) ① 위험성평가 인정사업장에서 인정 유효기간 중에 다음 각 호의 어느 하나에 해당하는 사업장은 인정을 취소하여야 한다.

1. 거짓 또는 부정한 방법으로 인정을 받은 사업장
2. 직·간접적인 법령 위반에 기인하여 다음의 중대재해가 발생한 사업장(규칙 제2조)
 - 가. 사망재해
 - 나. 3개월 이상 요양을 요하는 부상자가 동시에 2명 이상 발생
 - 다. 부상자 또는 직업성질병자가 동시에 10명 이상 발생
3. 근로자의 부상(3일 이상의 휴업)을 동반한 중대산업사고 발생사업장
4. 법 제10조에 따른 산업재해 발생건수, 재해율 또는 그 순위 등이 공표된 사업장(영 제10조제1항제1호 및 제5호에 한정한다)
5. 제21조에 따른 사후심사 결과, 제19조에 의한 인정기준을 충족하지 못한 사업장

6. 사업주가 자진하여 인정 취소를 요청한 사업장
7. 그 밖에 인정취소가 필요하다고 공단 광역본부장·지역본부장 또는 지사장이 인정한 사업장
 - ② 공단은 제1항에 해당하는 사업장에 대해서는 인정심사위원회에 상정하여 인정취소 여부를 결정하여야 한다. 이 경우 해당 사업장에는 소명의 기회를 부여하여야 한다.
 - ③ 제2항에 따라 인정취소 사유가 발생한 날을 인정취소일로 본다.

제23조(위험성평가 지원사업) ① 장관은 사업장의 위험성평가를 지원하기 위하여 공단 이사장으로 하여금 다음 각 호의 위험성평가 사업을 추진하게 할 수 있다.

1. 추진기법 및 모델, 기술자료 등의 개발·보급
 2. 우수 사업장 발굴 및 홍보
 3. 사업장 관계자에 대한 교육
 4. 사업장 컨설팅
 5. 전문가 양성
 6. 지원시스템 구축·운영
 7. 인정제도의 운영
 8. 그 밖에 위험성평가 추진에 관한 사항
- ② 공단 이사장은 제1항에 따른 사업을 추진하는 경우 고용노동부와 협의하여 추진하고 추진결과 및 성과를 분석하여 매년 1회 이상 장관에게 보고하여야 한다.

제24조(위험성평가 교육지원) ① 공단은 제21조제1항에 따라 사업장의 위험성평가를 지원하기 위하여 다음 각 호의 교육과정을 개설하여 운영할 수 있다.

1. 사업주 교육
 2. 평가담당자 교육
 3. 전문가 양성 교육
- ② 공단은 제1항에 따른 교육과정을 광역본부·지역본부·지사 또는 산업안전보건교육원(이하 “교육원”이라 한다)에 개설하여 운영하여야 한다.
- ③ 제1항제2호 및 제3호에 따른 평가담당자 교육을 수료한 근로자에 대해서는 해당 시기

에 사업주가 실시해야 하는 관리감독자 교육을 수료한 시간만큼 실시한 것으로 본다.

제25조(위험성평가 컨설팅지원) ① 공단은 근로자 수 50명 미만 소규모 사업장(건설업의 경우 전년도에 공시한 시공능력 평가액 순위가 200위 초과인 종합건설업체 본사 또는 총 공사 금액 120억원(토목공사는 150억원)미만인 건설공사를 말한다)의 사업주로부터 제5조제3항에 따른 컨설팅지원을 요청 받은 경우에 위험성평가 실시에 대한 컨설팅지원을 할 수 있다.

② 제1항에 따른 공단의 컨설팅지원을 받으려는 사업주는 사업장 관할의 공단 광역본부장·지역본부장·지사장에게 지원 신청을 하여야 한다.

③ 제2항에도 불구하고 공단 광역본부장·지역본부·지사장은 재해예방을 위하여 필요하다고 판단되는 사업장을 직접 선정하여 컨설팅을 지원할 수 있다.

제4장 지원사업의 추진 등

제26조(지원 신청 등) ① 제24조에 따른 교육지원 및 제25조에 따른 컨설팅지원의 신청은 별지 제3호서식에 따른다. 다만, 제24조제1항제3호에 따른 교육의 신청 및 비용 등은 교육원이 정하는 바에 따른다.

② 교육기관의장은 제1항에 따른 교육신청자에 대하여 교육을 실시한 경우에는 별지 제4호서식 또는 별지 제5호서식에 따른 교육확인서를 발급하여야 한다.

③ 공단은 예산이 허용하는 범위에서 사업장이 제24조에 따른 교육지원과 제25조에 따른 컨설팅지원을 민간기관에 위탁하고 그 비용을 지급할 수 있으며, 이에 필요한 지원 대상, 비용지급 방법 및 기관 관리 등 세부적인 사항은 공단 이사장이 정할 수 있다.

④ 공단은 사업주가 위험성평가 감소대책의 실행을 위하여 해당 시설 및 기기 등에 대하여 「산업재해예방시설자금 융자 및 보조업무처리규칙」에 따라 보조금 또는 융자금을 신청한 경우에는 우선하여 지원할 수 있다.

⑤ 공단은 제19조에 따른 위험성평가 인정 또는 제20조에 따른 재인정, 제22조에 따른 인정 취소를 결정한 경우에는 결정일부터 3일 이내에 인정일 또는 재인정일, 인정취소일 및 사업장명, 소재지, 업종, 근로자 수, 인정 유효기간 등의 현황을 지방고용노동관서 산재예방

지도과(산재예방지도과가 설치되지 않은 관서는 근로개선지도과)로 보고하여야 한다. 다만, 위험성평가 지원시스템 또는 그 밖의 방법으로 지방고용노동관서에서 인정사업장 현황을 실시간으로 파악할 수 있는 경우에는 그러하지 아니한다.

제27조(인정사업장 등에 대한 혜택) ① 장관은 위험성평가 인정사업장에 대하여는 제19조 및 제20조에 따른 인정 유효기간 동안 사업장 안전보건 감독을 유예할 수 있다.

② 제1항에 따라 유예하는 안전보건 감독은 「근로감독관 직무규정(산업안전보건)」 제10조제2항에 따른 기획감독 대상 중 장관이 별도로 지정한 사업장으로 한정한다.

③ 장관은 위험성평가를 실시하였거나, 위험성평가를 실시하고 인정을 받은 사업장에 대해서는 정부 포상 또는 표창의 우선 추천 및 그 밖의 혜택을 부여할 수 있다.

제28조(재검토기한) 고용노동부장관은 이 고시에 대하여 2020년 1월 1일 기준으로 매3년이 되는 시점(매 3년째의 12월 31일까지를 말한다)마다 그 타당성을 검토하여 개선 등의 조치를 하여야 한다.

부칙<제2014-14호, 2014. 3. 13.>

이 고시는 2014년 3월 13일부터 시행한다.

부칙<제2014-48호, 2014. 12. 1.>

제1조(시행일) 이 고시는 발령한 날부터 시행한다.

제2조(위험성평가 시기에 관한 적용례) 제13조의 규정에 의한 최초평가는 2015년 3월 12일까지 실시하여야 한다. 다만, 2014년 3월 13일 이후 설립된 사업장은 설립일로부터 1년 이내에 최초평가를 실시하여야 한다.

부칙<제2016-17호, 2016. 3. 25.>

이 고시는 발령한 날부터 시행한다.

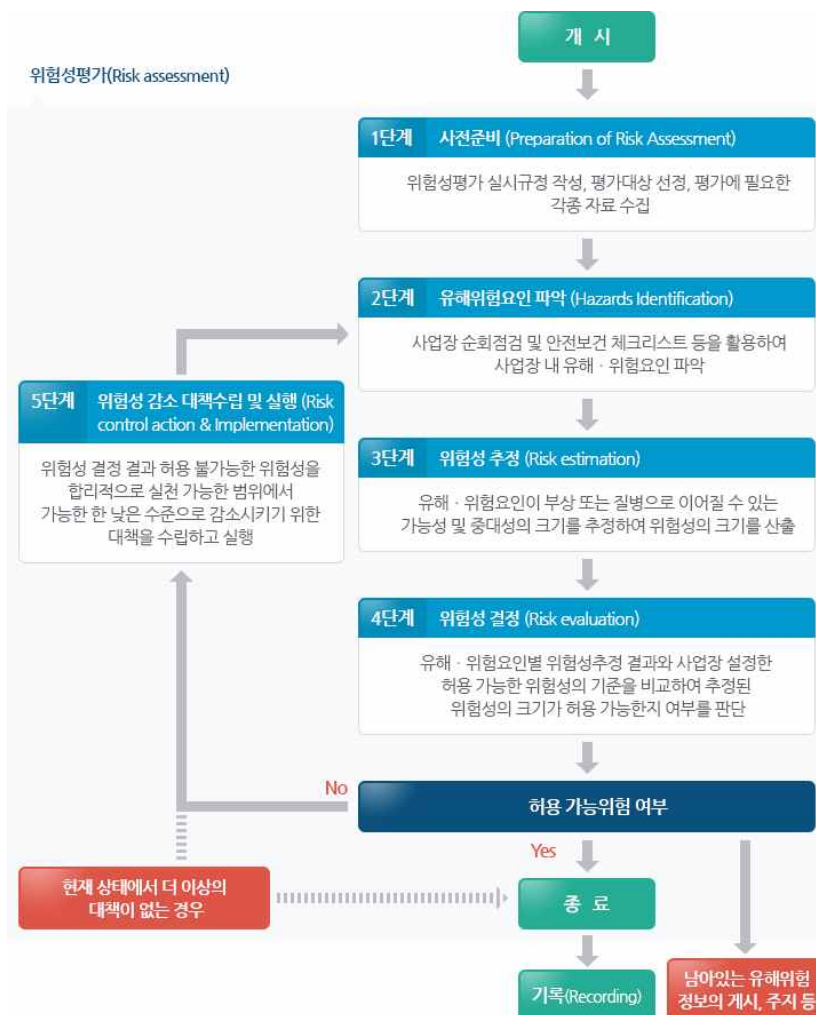
부칙<제2017-36호, 2017. 7. 1.>

이 고시는 발령한 날부터 시행한다.

부칙<제2020-53호, 2020. 1. 14.>

이 고시는 2020년 1월 16일부터 시행한다.

2. 위험성평가 절차



※ 단계별 적용 기준

① 1단계 : 사전준비

평가대상 작업(공정) 선정 및 안전보건정보 조사

- ☞ 정확한 작업(공정)의 분류가 중요, 작업(공정) 흐름도에 따라 평가대상 작업(공정)이 결정되면 평가대상 및 범위를 확정
- ☞ 위험성평가 담당자는 위험성평가에 필요한 정보를 수집하여 정리
- ☞ 정확한 작업(공정)의 분류가 중요, 작업(공정) 흐름도에 따라 평가대상 작업(공정)이 결정되면 평가대상 및 범위를 확정
- ☞ 위험성평가 담당자는 위험성평가에 필요한 정보를 수집하여 정리

② 2단계 : 유해·위험요인 파악(도출)

- ☞ 작업공정(단위작업)별 유해·위험요인을 상세히 파악

③ 3단계 : 위험성 추정

- ☞ 유해·위험요인을 심사하여 정량화하는 단계, 가능성과 중대성을 조합

위험성(Risk) = 사고발생의 가능성 × 사고결과의 중대성
--

※ 위험성 추정은 가능성<표 3>과 중대성<표 4>을 곱하여 (표 5)와 같이 산출
(평가 척도 : 3 × 3)

<표 3> 가능성(빈도)

구분	가능성	기준
상	3	<ul style="list-style-type: none"> • 발생 가능성이 높음 (자주 발생) • 안전장치가 설치되지 않고, 안전수칙, 작업표준 등이 없으며, 표시·표지가 부착되지 않음
중	2	<ul style="list-style-type: none"> • 발생 가능성이 있음 (가끔 발생) • 안전장치, 안전수칙 등은 마련되어 있으나, 근로자들이 작업불편 등으로 해제하거나 안전수칙을 무시할 가능성이 있음
하	1	<ul style="list-style-type: none"> • 발생 가능성이 낮음 (거의 없음, 무시할 수 있을 정도) • 방호덮개, 안전장치 등이 설치되어 있으며, 근로자의 불안정한 행동에 대비한 안전조치가 전반적으로 잘 되어 있음

<표 4> 중대성(강도)

구분	중대성	기 준
대	3	<ul style="list-style-type: none"> 사망, 실명, 장애 등을 초래할 수 있는 사고 화학물질, 분진 등의 노출기준(권고기준)의 50% 초과인 경우 발암성, 변이원성, 생식독성 물질 취급 직업병 유소견자 발생
중	2	<ul style="list-style-type: none"> 업무복귀가 가능하고, 완치할 수 있는 상해를 초래할 수 있는 사고 의료기관의 치료를 요하는 사고 화학물질, 분진 등의 노출기준(권고기준)의 10% 초과~50% 이하인 경우
소	1	<ul style="list-style-type: none"> 아차사고를 초래할 수 있는 경우 화학물질, 분진 등의 노출기준(권고기준)의 10%이하인 경우

<표 5> 위험성 추정

중대성(강도) 가능성(빈도)	대	중	소
상	높음 (9)	높음 (6)	보통 (3)
중	높음 (6)	보통 (4)	낮음 (2)
하	보통 (3)	낮음 (2)	낮음 (1)

④ 4단계 : 위험성 결정

☞ 위험성 수준은 유해·위험요인의 발생 가능성과 중대성을 평가하여 3단계의 낮음(1~2), 보통(3~4), 높음(6~9)으로 구분하였고, 위험성 수준이 높은 순서대로 우선적으로 개선할 수 있도록 우선순위 결정

<표 6> 위험성 결정

위험성 수준		관리기준	비고
1~2	낮음	현재 상태 유지	· 근로자에게 유해위험 정보를 제공 및 교육
3~4	보통	개선	· 안전보건대책을 수립하여 개선 필요한 상태
6~9	높음	즉시 개선	· 작업을 지속하려면 즉시개선이 필요한 상태

⑤ 5단계 : 위험성 감소대책 수립 및 실행

☞ 위험성 수준이 높음 또는 보통으로 판정된 위험성에 대해서는 위험성 감소대책을

수립·실행하여 허용가능 위험의 범위로 들어오도록 하고, 필요시 추가 감소대책 수립·실행

※ 남아 있는 유해·위험요인에 대해서는 게시, 주지 등의 방법으로 알림

⑥ 6단계(완료) : 기록(보고서 제출)

☞ 위험성평가를 수행한 결과를 관계자들에게 교육하거나 공유하기 위하여 기록



KRAS(표준 위험성평가) 작성 예시

담당	관리자	대표자

세부 작업 내용		유해 위험요인 파악		관련근거 (법적기준)	원재의 안전보건 조치	현재 위험성			위험성 감소대책	개선 후 위험성	개선 예정일	완료일	담당자
		위험 분류	위험발생 상황 및 결과			가능성 (빈도)	중대성 (강도)	위험성					
원료 입고	기계적 요인	적재 중 넘어짐에 의한 운전자 깔림 위험	안전보건규칙제99조 [운전위치 이탈시의 조치]	시동키 분리	2	2	4 (보통)	운전석 점금장치	3 (보통)	2015-05-29	2015-06-11	김민찬	
원료 입고	전기적 요인	인화성액체(유기 용체) Loading 중 정전기에 의한 화재폭발 위험	안전보건규칙제25조 [정전기로 인한 화재 폭발 등 방지]		3	2	6 (높음)	정전기의 발생 억제 또는 체가 조치 (배관Bonding/ Grounding)	2 (낮음)	2015-05-30	2015-07-17	홍길동	
원료 입고	화학 (물질)적 요인	외부에서 덩크로 분사 유입 시 화재·폭발 위험	안전보건규칙제269호 [화염방지기기의 설치 등]		2	3	6 (높음)	폭발위험장소 구분 관리	6 (높음)	2015-05-29	2015-06-19	서비스	
원료 입고	화학 (물질)적 요인	인화성 액체 증기 기 정화시 화재·폭발 위험	안전보건규칙제30조 [폭발의 위험이 있는 장소의 설정 및 관리]	작업자 교육	2	2	4 (보통)	1. 안전착용허가 2. 화염방지기 설치	4 (보통)	2015-05-30	2015-06-25	황건철	
원료 입고	화학 (물질)적 요인	주입구 주변 유해 위험한 증기발생	안전보건규칙제32조 [보호구의 지급 등]		2	2	4 (보통)	개인보호구 사용	2 (낮음)	2015-05-29	2015-05-30	이보건	

KRAS(표준 위험성평가) 작성 예시

03 체크리스트 양식

대상(공정) : _____

평가자 : _____

평가일자 : _____

번호	유해위험요인	위험성 추정			결정		위험성 감소대책	개선 예정일	담당자
		가능성	중대성	위험성	적정	보완			
1	유해·위험기계·기구에 방호조치는 적정한가?								
2	동력전달부의 방호조치는 적정한가?						"보완"만 작성		
3	지게차 등 차량에 대한 안전조치는 적정한가?								
4	작업장의 소음·분진 등은 법정기준을 초과하는 수준은 아닌가?								
5	관리대상 유해물질에 대하여 유해성을 주지하고, 경고표지 등을 부착하였는가?								
6	근로자의 일반 건강진단 결과 유소견자는 없는가?								
7	근로자의 특수 건강진단 결과 직업병 유소견자는 없는가?								

주) ① 평가결과는 해당란에 √로 표시함.

② 위험성=가능성×중대성, 가능성 : 1. 하(낮음), 2. 중(있음), 3. 상(높음), 중대성 : 1. 소(아차사고), 2. 중(상해초래), 3. 대(중대재해)